



Οδηγίες για την εφαρμογή βιδών τροχών / παξιμαδιών τροχών



Copyright Opel Automobile GmbH, Rüsselsheim am Main, Germany

Οι πληροφορίες του παρόντος εντύπου ισχύουν μετά την κατωτέρω αναφερόμενη ημερομηνία. Η επιχείρηση Opel Automobile GmbH έχει το δικαίωμα να επιφέρει μετατροπές επί των τεχνικών δεδομένων, της διαμόρφωσης και του σχεδιασμού των αυτοκινήτων, που ενδεικνύονται στις πληροφορίες του παρόντος εντύπου, καθώς και επί του ίδιου του εντύπου.

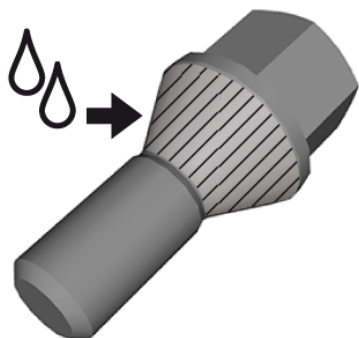
Αυτός ο κατάλογος δεδομένων περιέχει οδηγίες για την εφαρμογή των βιδών και παξιμαδιών σε τροχούς όλων των μοντέλων Opel / Vauxhall.

Υπόδειξη:

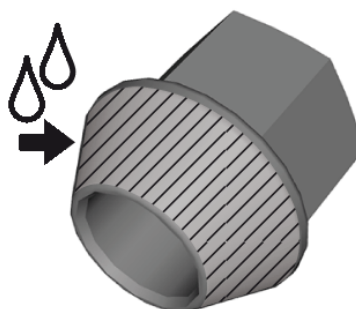
Η προετοιμασία και η εκτέλεση της αλλαγής τροχών δεν αποτελούν συστατικό στοιχείο του παρόντος καταλόγου. Σχετικά με αλλαγές τροχών πρέπει να τηρηθούν οι σχετικές οδηγίες στο εγχειρίδιο λειτουργίας κάθε συγκεκριμένου οχήματος.

Βρείτε τις προδιαγραφές κοχλιών / ροπής για κάθε μοντέλο αυτοκινήτου στον πίνακα στο τέλος αυτού του εγγράφου. Απλώστε λεπτό στρώμα γράσου στον κώνο του κοχλία ή του παξιμαδιού τροχού, μόνον αν κάτι τέτοιο έχει εφαρμογή με βάση τον πίνακα.

Μπουλόνι τροχού



Παξιμάδι τροχού

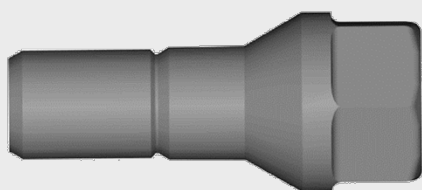


Γρασάρισμα σύμφωνα με τον πίνακα.

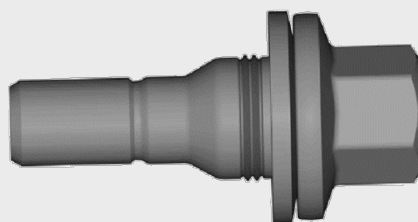
Ειδικά μπουλόνια τροχού για σειρές αυτοκινήτων με σήμανση (1) στον πίνακα

Προειδοποίηση:

Πρέπει να χρησιμοποιηθεί ο σωστός συνδυασμός τύπου ζαντών και κοχλιών ζάντας, ανάλογα αν οι ζάντες είναι από χάλυβα ή από ειδικό κράμα. Οι δύο τύποι κοχλιών ζάντας έχουν διαφορετικές προδιαγραφές ροπής σύσφιξης. Αν δεν χρησιμοποιηθούν οι σωστοί κοχλίες ζάντας με το σωστό τύπο ζαντών, μπορεί να λασκάρει ο τροχός, να υπάρξει απώλεια αέρα από τα ελαστικά, κακή οδική συμπεριφορά του οχήματος και απώλεια του ελέγχου του οχήματος που θα μπορούσε να επιφέρει τραυματισμό ατόμων.



Μπουλόνι τροχού για ατσάλινη ζάντα

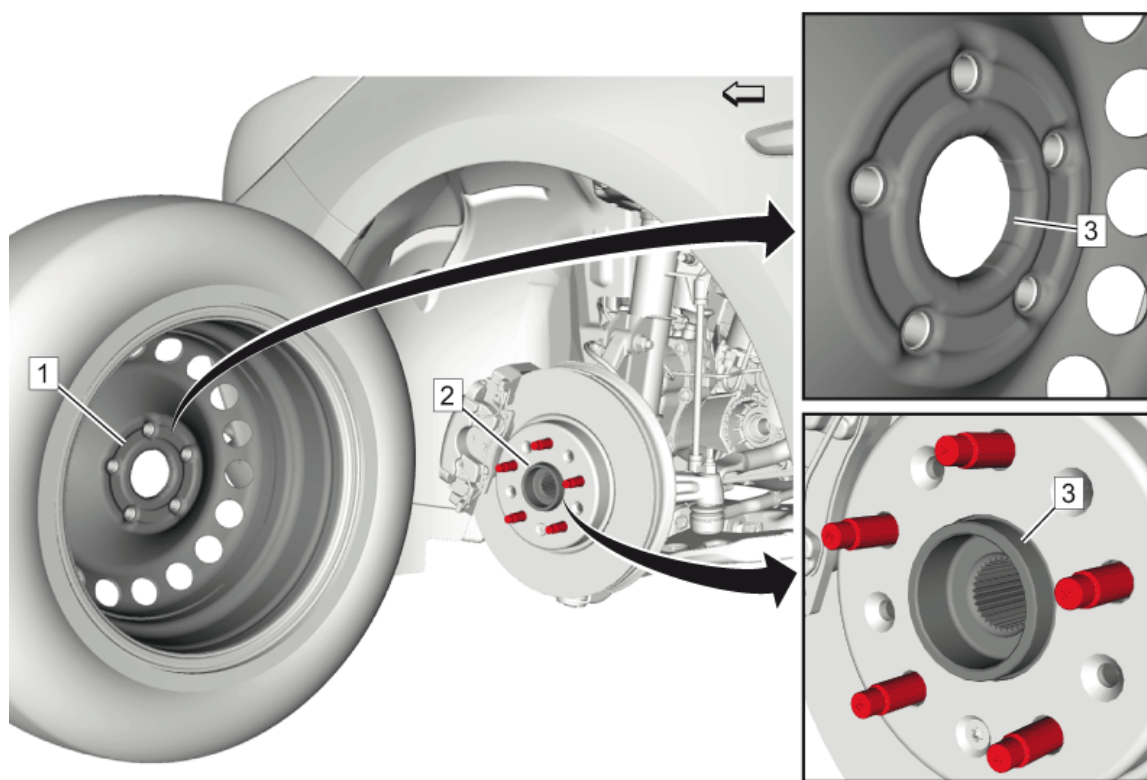


Μπουλόνι τροχού για ζάντα κράματος

Τροχός και mouaγιά

Προειδοποίηση:

Πριν τοποθετήσετε τους τροχούς, αφαιρέστε τυχόν συσσωρευμένη σκουριά από την επιφάνεια στερέωσης του τροχού και από την επιφάνεια στερέωσης του ταμπούρου ή δίσκου. Εάν οι μεταλλικές επιφάνειες των τροχών μετά την τοποθέτηση δεν έρχονται σωστά επαφή με τις επιφάνειες στερέωσης, τα παξιμάδια του τροχού μπορεί να λασκάρουν. Σε αυτή την περίπτωση ο τροχός μπορεί να βγει από τη θέση του όταν το αυτοκίνητο κινείται, με αποτέλεσμα να χαθεί ο έλεγχος του οχήματος και να ροκληθεί τραυματισμός.



Αφαιρέστε οποιαδήποτε διάβρωση ή ξένο υλικό από τις επιφάνειες προσάρτησης του τροχού (1) και του mouaγιά (2).

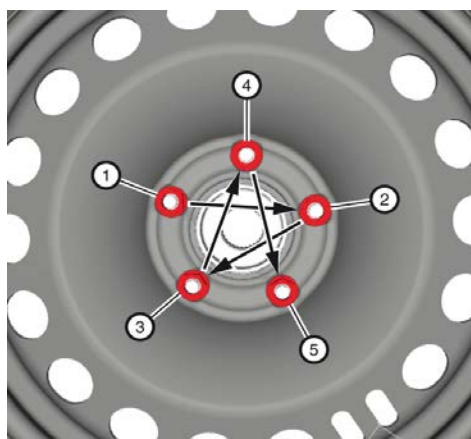
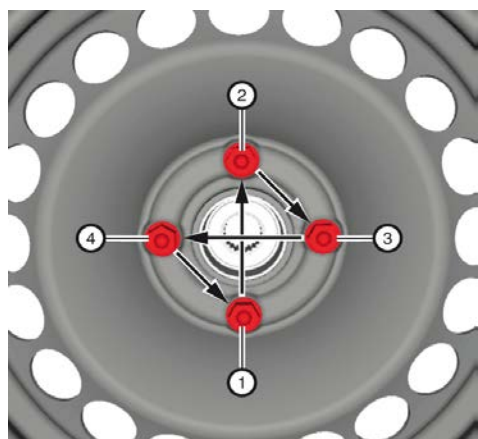
Απλώστε γράσο ελαφρώς προς το κέντρο του τροχού (3).

Προειδοποίηση:

Βάλτε τα μπουλόνια τροχού με το χέρι και περιστρέψτε τα τουλάχιστον 5 βόλτες για να βεβαιωθείτε ότι τα μπουλόνια έχουν σωστή έδραση. Η μη τήρηση αυτών των οδηγιών θα μπορούσε να προκαλέσει ζημιά στο μπουαγιέ τροχού ή/και στα μπουλόνια τροχού. Η ακατάλληλη τοποθέτηση των μπουλονιών τροχού θα μπορούσε να καταλήξει σε απώλεια του τροχού ενώ κινείται το όχημα, με ενδεχόμενη πρόκληση απώλειας ελέγχου ή/και τραυματισμού ή ζημιάς.

Σημείωση:

Σφίξτε τα παξιμάδια εξίσου και εναλλασσόμενα με τη σειρά που φαίνεται με δυναμόκλειδο, ώστε να αποφευχθεί υπερβολική εκτροπή.



Προδιαγραφές στοιχείων στερέωσης



| Μοντέλο | Περιορισμός | Μπουλόνι τροχού | Παξιμάδι τροχού | Γρασάρισμα στον κώνο | | Προδιαγραφή | |
|---------------|------------------|-----------------|-----------------|----------------------|-----|-------------|-----------|
| | | | | Ναι | Όχι | Μετρικό | Αγγλίας |
| ADAM | | X | | X | | 110Nm | 81 lb ft |
| Agila-A | > 2004 | | X | X | | 85Nm | 63 lb ft |
| | 2004 > | X | | X | | 110Nm | 81 lb ft |
| Agila-B | | X | | | X | 85Nm | 63 lb ft |
| Antara | | | X | | X | 140Nm | 103 lb ft |
| Astra-G | | X | | X | | 110Nm | 81 lb ft |
| Astra-H | | X | | X | | 110Nm | 81 lb ft |
| Astra-J | | | X | | X | 140Nm | 103 lb ft |
| Astra-K | | | X | | X | 140Nm | 103 lb ft |
| Ampera | | | X | | X | 140Nm | 103 lb ft |
| Ampera-e | | | X | | X | 140Nm | 103 lb ft |
| Campo | | | X | | X | 118Nm | 87 lb ft |
| Cascada | | | X | | X | 140Nm | 103 lb ft |
| Corsa-B | | X | | X | | 110Nm | 81 lb ft |
| Corsa-C | | X | | X | | 110Nm | 81 lb ft |
| Corsa-C Combo | | X | | X | | 110Nm | 81 lb ft |
| Corsa-D | | X | | X | | 110Nm | 81 lb ft |
| Corsa-E | | X | | X | | 110Nm | 81 lb ft |
| Combo-D | Ατσάλινες ζάντες | | X | | X | 86Nm | 63 lb ft |
| | Ζάντες κράματος | | X | | X | 120Nm | 89 lb ft |



Προδιαγραφές στοιχείων στερέωσης

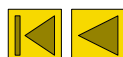


| Μοντέλο | Περιορισμός | Μπουλόνι τροχού | Παξιμάδι τροχού | Γρασάρισμα στον κώνο | | Προδιαγραφή | |
|----------------------------|-----------------------------|-----------------|-----------------|----------------------|-----|-------------|-----------|
| | | | | Ναι | Όχι | Μετρικό | Αγγλίας |
| Crossland X ⁽¹⁾ | Ατσάλινες ζάντες | X | | | X | 115Nm | 85 lb ft |
| | Ζάντες κράματος | X | | | X | 100Nm | 74 lb ft |
| Frontera-A | Ατσάλινες ζάντες | | X | | X | 110Nm | 81 lb ft |
| | Ζάντες κράματος | | X | | X | 120Nm | 89 lb ft |
| Frontera-B | | | X | | X | 118Nm | 87 lb ft |
| Grandland X ⁽¹⁾ | Ατσάλινες ζάντες | X | | | X | 115Nm | 85 lb ft |
| | Ζάντες κράματος | X | | | X | 100Nm | 74 lb ft |
| Insignia-A | | | X | | X | 150Nm | 111 lb ft |
| Insignia-B | M12, μέγεθος κλειδιού 19 mm | | X | | X | 140Nm | 103 lb ft |
| | M14, μέγεθος κλειδιού 22 mm | | X | | X | 190Nm | 140 lb ft |
| KARL / VIVA | | | X | | X | 140Nm | 103 lb ft |
| Meriva-A | | X | | | X | 110Nm | 81 lb ft |
| Meriva-B | | X | | | X | 110Nm | 81 lb ft |
| Mokka / Mokka X | | | X | | X | 140Nm | 103 lb ft |

(1) Ειδικά μπουλόνια τροχού

Προειδοποίηση:

Πρέπει να χρησιμοποιηθεί ο σωστός συνδυασμός τύπου ζαντών και κοχλιών ζάντας, ανάλογα αν οι ζάντες είναι από χάλυβα ή από ειδικό κράμα. Οι δύο τύποι κοχλιών ζάντας έχουν διαφορετικές προδιαγραφές ροπής σύσφιξης. Αν δεν χρησιμοποιηθούν οι σωστοί κοχλίες ζάντας με το σωστό τύπο ζαντών, μπορεί να λασκάρει ο τροχός, να υπάρξει απώλεια αέρα από τα ελαστικά, κακή οδική συμπεριφορά του οχήματος και απώλεια του ελέγχου του οχήματος που θα μπορούσε να επιφέρει τραυματισμό ατόμων.



Προδιαγραφές στοιχείων στερέωσης



| Μοντέλο | Περιορισμός | Μπουλόνι τροχού | Παξιμάδι τροχού | Γρασάρισμα στον κώνο | | Προδιαγραφή | |
|-----------|--|-----------------|-----------------|----------------------|-----|-------------|-----------|
| | | | | Ναι | Όχι | Μετρικό | Αγγλίας |
| Μοναπο-A | > 2001,5 | | X | | X | 150Nm | 111 lb ft |
| | 2001,5 > | X | | | X | 170Nm | 125 lb ft |
| Μοναπο-B | Κίνηση στους μπροστινούς τροχούς | X | | | X | 172Nm | 127 lb ft |
| | Κίνηση στους πίσω τροχούς με μονό πίσω τροχό | X | | | X | 264Nm | 195 lb ft |
| | Κίνηση στους πίσω τροχούς με δίδυμο πίσω τροχό | | X | | X | 235Nm | 173 lb ft |
| Opel GT | 2007 > 2009 | | X | | X | 140Nm | 103 lb ft |
| Signum | | X | | X | | 110Nm | 81 lb ft |
| Sintra | | | X | | X | 140Nm | 103 lb ft |
| Speedster | | X | | | X | 90Nm | 66 lb ft |
| Tigra-A | | X | | X | | 110Nm | 81 lb ft |
| Tigra-B | | X | | X | | 110Nm | 81 lb ft |
| Vectra-C | | X | | X | | 110Nm | 81 lb ft |
| Vivaro-A | | X | | | X | 140Nm | 103 lb ft |
| Vivaro-B | | X | | | X | 160Nm | 118 lb ft |
| Zafira-A | | X | | X | | 110Nm | 81 lb ft |
| Zafira-B | | X | | X | | 110Nm | 81 lb ft |
| Zafira-C | | | X | | X | 140Nm | 103 lb ft |

